

上手く動かそう「チーム図書館」

～ “初心者” や転勤時にも便利！連携に役立つ「年度当初打合せシート」～

札幌市学校図書館司書（新陵中・宮の丘中）
北海道学校図書館協会 研究部副部長
札幌市学校図書館司書の会「りぶ＊さぼ」代表
浅村 麻姫子

1. 図書館担当教諭にとって、学校司書は「相棒」です。

- ・学校図書館法で定められた「司書教諭」「学校司書」＜資料 1＞
- ・札幌市教育委員会「学校図書館司書スタートブック」より＜資料 2＞

2. 何が必要？情報が必要!!

- ・「学校図書館ガイドライン」2016 年、文科省＜資料 3＞
- ・司書も職員会議への出席を



3. “初心者” の意味

- ・現実的に、資格や経験は様々な「チーム図書館」
 - ：司書教諭、図書館担当教諭、札幌市で言う「学校図書館司書」
- ・司書教諭資格、司書資格、学校司書カリキュラム（2017 年度～）＜資料 4＞

4. 新年度。打合せすべき事項は山ほど。しかし時間はない。だから役立つ「年度当初打合せシート」

＜資料 5＞

- ・絞り込んだ、最低限の確認項目
- ・なぜ、この項目が？に答える解説付き

5. 館長＝校長先生。管理職のリーダーシップで大きく変わる図書館運営。

6. 学びを支える学校図書館

～司書教諭が、学校司書が、本来の業務ができて実現する「学校図書館」の機能～



上手く動かそう 「チーム図書館」

～“初心者”や転勤時にも便利！
連携に役立つ「年度当初打合せシート」～

札幌市立新陵中学校・宮の丘中学校
学校図書館司書 浅村麻姫子

1. 学校図書館担当教諭にとって、 司書は「相棒」です。

- <資料1> 学校図書館法
第5条【司書教諭】
第6条【学校司書】
- 学校司書？学校図書館司書？
- <資料2>
学校図書館運営に関わる業務の分担



2

しかし・・・司書の立場からみると

- 聞くに聞けない・時間が取れない
- 学校は、独特の世界...
- 「中の人」？「外の人」？
 - ...情報がないと、提案できない
 - ...学校のシステムを理解しないと動けない
 - ...学校司書は全ての先生と連携するはず
- あるべき姿と理解のギャップ

3

2. 何が必要？情報が重要!!

- そもそも、「学校司書」を配置する意味
専門的・技術的職務＋教育活動に関わる
⇒教員の負担軽減、本来的な業務の時間を作る
- 情報がないと、動けない
⇒職員会議への参加で、教員の負担減
司書からの提案・情報提供が可能に
司書が教育活動全体を理解することが重要
校長先生の思いを聴く、配慮生徒について知る

4

3. “初心者”の意味



■ こんな組み合わせも

先生「初めて図書館担当になりました(前任者は転勤)」

司書「今年初めて司書になりました！」

やる気はありますが、

学校司書の経験はなくて・・・(ちょっと不安)」

学校「今年から司書が入ったけれど、・・・。」

(どんな人？何ができるのかな？先生の負担にならないようにしてほしいなあ・・・。)

5

3. “初心者”の意味

■ <資料4> 学校司書のモデルカリキュラム

「教育新聞」ウェブサイト

新しい学びを支援する場所へ 第5次5か年計画が変革迫る より参考資料PDF

<https://www.kyobun.co.jp/> 2018/4/25

「教育新聞 学校図書館」で検索を。2018年4月23日付の記事。

7

3. “初心者”の意味

■ いろいろな司書

- ・司書資格、司書教諭資格の有無
- ・公共図書館、大学図書館等勤務の経験
- ・学校図書館ボランティアの経験
- ・小学校「解放司書」の経験(札幌市独自の取り組み)
- ・教員経験

⇒札幌市においては、

学校司書としての経験の蓄積はこれから！

8

2017年北海道学校図書館研究大会 <札幌大会>

管理・運営部会の地元提言者に

⇒せっかくなら、**何か役に立つもの**を作りたい！

- 大学図書館勤務、施設の図書コーナー担当
- 中学校社会科教諭(14年)
- うち、司書教諭(6年)
- 学校図書館ボランティア(1年半)
- 学校図書館司書(2年半経過)

9

だから、
役立つ！



年度当初「打合せシート」

- 短時間で打合せ可能
- 必要なことをもれなく聞ける
- 司書はもちろん、教諭にも役立つ

10

<資料5>

「打合せシート①」

「打合せシート②」

「打合せシート①②の解説」

「札幌市の学校司書はこんなことができます」

⇒研究チームで検討・練り上げ

11

アンケートの分析結果

使ってみた	38校
使わなかった	8校
中間	1校

(1)「打合せシート」は、有効

- ・必要最低限・短時間
⇒スムーズな開館準備
- ・特に、配置初年度、図書館担当職員変更時
- ・司書教諭・図書館担当教諭にも役立つ
- ・初めて担当する教員＋初配置の司書

13

(2)年度当初以外での「打合せシート」の利用
・年度末の記入で、引継ぎ資料に。

(3)誰もが「打合せシート」を使えるように
・司書の心理的負担の軽減
・経験の少ない教諭にとっても最初のステップに

14

(4) 司書が勤務しやすい環境が作られやすい
机・連絡棚・各種資料の配布願い

(5) シートを利用する必要が薄い場合も
担当者が変わらない時
図書館運営に詳しい教諭が担当の時等
項目を絞って利用することも可能

15

どの学校でも、
よりスムーズに「チーム学校図書館」が
始動できるように...

各校で、「打合せシート」を
利用できる環境を！

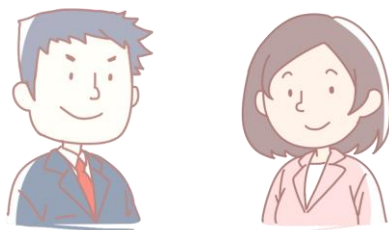
全道各地に、じわじわと広まっている(…はず！)

ご参会の皆さんが、広めてくださったら！との願い
本研究の成果を、どうぞご活用ください。

16

5. 館長＝校長先生。

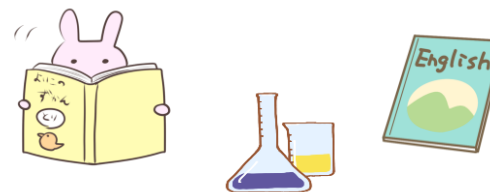
リーダーシップで大きく変わる図書館運営



19

6. 学びを支える学校図書館

～司書教諭が、学校司書が、
本来の業務ができて実現する
「学校図書館」の機能～



20